



2021 - 2022

Sürdürülebilirlik Raporu

Rapor Hakkında

Okumakta olduğunuz 2021-22 yılı raporumuzda, bugün karşı karşıya olduğumuz ekonomik, çevresel, sosyal ve yönetişime ilişkin sorunlara çözüm bulma yolunda tüm paydaşlarımızı harekete geçmeye çağırıyoruz. Şimdi hep birlikte harekete geçme zamanı diyerek, daha yaşanabilir bir dünya için attığımız somut adımları paylaşıyoruz.

2020'nin başında Birleşmiş Milletler, 2030 yılına kadarki süreyi "Eylem On Yılı (Decade of Action)" ilan ederek, Sürdürülebilir Kalkınma Amaçları'na ulaşma yolunda tüm dünyayı harekete geçmeye çağırdı. Türkiye, dünyanın en üst çevre ve sürdürülebilirlik platformu olan Global Sustainable Tourism Council (GSTC) ile iş birliği anlaşmasına imza attı. Bu anlaşma ile Türkiye ve GSTC, ilk kez Ulusal Sürdürülebilir Turizm Programı hazırlayarak, Türkiye turizm endüstrisi olarak, küresel sürdürülebilirlik uygulamalarına hız verecek. Göçtur olarak, 2021-22 Sürdürülebilirlik Raporumuzda bu çağrıya dikkat çekerek, aldığımız kararlı aksiyonlarla küresel sürdürülebilirlik uygulamalarına dahil olduk. Çünkü harekete geçmek için en doğru zaman artık yarın değil, bugün ve dönüşüm ancak hep birlikte mümkün. Dünyamızın geleceği ve gelecek nesiller de tatil yapabilme hakkı için; şimdi hep birlikte harekete geçme zamanı...

Göçtur Turizm olarak, faaliyetlerimiz ve etkileri hakkında paydaşlarımızı şeffaf ve etkin bir şekilde bilgilendirmek özel önem atfettiğimiz konuların başında gelmektedir. Bu doğrultuda yıllık dönemlerle yayınladığımız sürdürülebilirlik raporları şeffaf ve hesap verebilir bir organizasyon olmak adına yararlandığımız önemli bir araç konumunda olacaktır.

İş yaşamında faaliyet göstermeye başladığımız günden bu yana işimizin sürdürülebilirliği için hem sosyal hem de çevresel içerikli pek çok yatırım yaptık ve yapmaya devam ediyoruz. Bu sürdürülebilirlik raporumuz ile ekonomik, çevresel ve sosyal performansımızı çalışanlarımıza, müşterilerimize, iş ortaklarımıza ve diğer paydaşlarımıza aktarmayı hedefliyoruz. Bu raporda yer alan bilgiler, aksi belirtilmediği takdirde 1 Ocak 2021-31 Aralık 2022 tarihleri arasındaki iki yıllık dönemi kapsayan performansımızı içeriyor.

Bu raporu hazırlama sürecinde kilit paydaşlarımızın şirketimizden sürdürülebilirlik çerçevesindeki beklentilerini araştırmaya ve incelemeye başladık. Düzenli olarak hazırlamayı planladığımız bu raporu gelecekte de etkilerimizi yönetmeye yönelik atacağımız adımları paylaşacağımız önemli bir iletişim aracı olarak görüyoruz.

2021 – 2022 Sürdürülebilirlik Raporumuz;

- Tesislerimizin çevresel, sosyal ve ekonomik performans değerlendirmesini,
- Bu performansı artırmak adına belirlenen hedefleri
- Bu hedeflere ulaşmak için izlenecek strateji ve süreci,
- Karşılaşılabilecek olası riskleri ve riskler için çözüm önerilerini,
- Ölçümlenen performans sonuçlarını içermektedir.

Mesaj Yönetim Kurulu Başkanı



Değerli Paydaşlarımız,

Göçtur olarak, dünyamızın sahip olduğu kaynakları en iyi şekilde kullanarak, gelecek nesillere aktarabilmek, paydaşlarımıza mutlu anlar yaratmak ve bunu sürdürülebilir kılmak hedefimizdir. Bunu yaparken çalışanlarımız, yerel toplum ve çevremiz ile birlikte katma değer yaratarak odağımızda olan misafir ve paydaşlarımıza yenilikçi, yaratıcı, kişiselleştirilmiş deneyim sunmayı odağımıza alıyoruz.

İş yapış şeklimizin temelini oluşturan sürdürülebilirlik, şirketimizi

gelecek nesillere de aktarılabilir olabilmek için en temel değerimizdir. BM Sürdürülebilir Kalkınma amaçlarındaki 17 hedef bizi yaşanabilir bir dünya için 2050 yılına kadar sıfır emisyon hedefiyle bir çerçeve oluşturmakta ve önceliklerimizi belirlemek için bize yol gösterici olmaktadır.

İçinde bulunduğumuz yılda, 35. kuruluş yıl dönümünü kutlamakta olduğumuz şirketimiz, kuruluşundan bu yana sürdürülebilirlik yaklaşımının bir parçası olan temel değerine her zaman bağlı kalmıştır. İlerleyen yıllarda, verilen uğraş ve çabaların daha da artarak ülkemizde ve dünyada sürdürülebilirlik konusundaki duyarlılığın yaygınlaşmasına, davranış ve iş yapış şekline bürünmesine katkı sağlamasını hedeflemekteyiz. Sürdürülebilir bir gelecek sağlamak istiyorsak, birlikte hareket etmeyi öğrenmeliyiz.

Bu raporun hazırlanmasında, Sürdürülebilirlik Komitemize, tüm çalışanlarımıza, paydaşlarımıza ve emeği geçen herkese çok teşekkür ederim.

Naile Göçen Çukurova

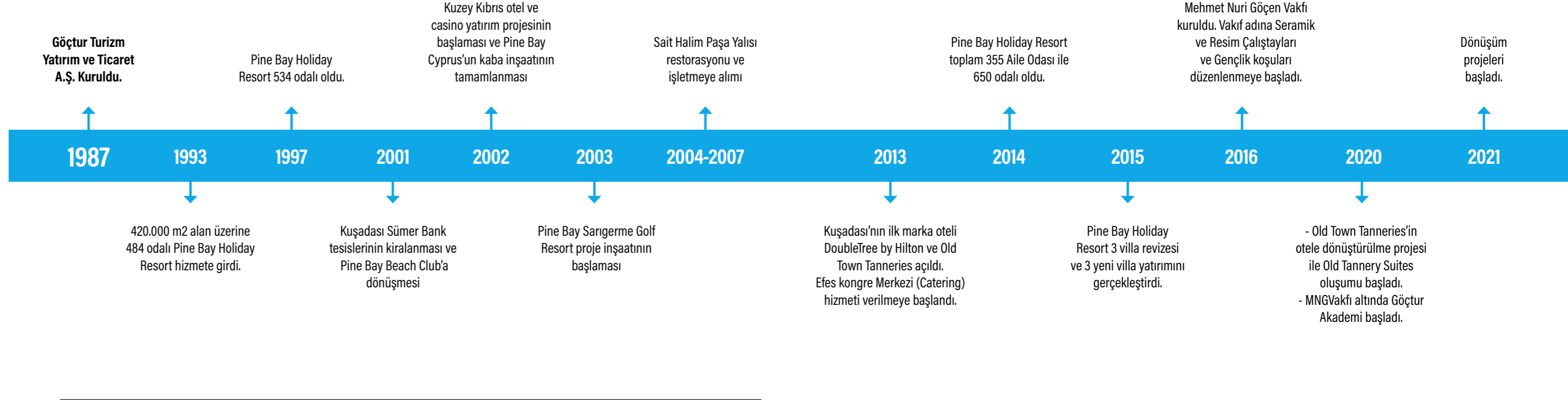
Kurumsal Profilimiz

Göçtur Hakkında

Göçtur Turizm, Göçen Ailesi'nin Turizm Sektöründe yatırım kararı ile 1987 yılında kurulmuştur. Öncelikli hedefleri arasında turizme değer katmak ve ülkenin turizm potansiyelini arttırmak yer almaktadır. Göçtur Turizm Yatırım ve Ticaret A.Ş. Kuşadası'nda, başta Pine Bay Resort ve Double Tree By Hilton Kuşadası olmak üzere Old Town Tanneries, Gio Rooftop markaları da çatısı altında bulunmaktadır.

Muhteşem bir doğal konuma sahip olan Pine Bay Resort 1993 yılında açılmıştır. Tesis kendi koyuna, sahiline mavi bayraklı plajına ve muhteşem bir doğaya sahiptir. Pine Bay Resort ile kazanılan ivme ve başarılar; Göçtur'un hizmet sektöründeki yerini sağlamlaştırmıştır. 2013 yılında Kuşadası'na ilk dünya markasını kazandırarak DoubleTree by Hilton Kuşadası'nı açmıştır.

Göçtur Turizm, eski şehir tabakhanelerini (Old Town Tanneries) restore ederek; Kuşadası'na yakın tarihini kazandırmış, aynı zamanda bu alanda açtığı Atadan Tabak Müze'si ve G Sanat Galerisi ile, sanatla yaşam alanını topluma kazandırmıştır. Yatırımlarına hizmet sektöründe devam etmekte olan Göçtur'un, yakın planlamalarında yeni bir konaklama merkezi ve yeme & içme mekanları yer almaktadır.



- 1997 Altın Anahtar Ödülü (Türkiye 6.lığı)
- 2000 Çevre Duyarlı Yeşilçam Belgesi
- 2000 En Başarılı Girişimci Ödülü
- 2001 ve 2013 Skalite Kalite Ödülü
- 2009 Guinness Rekorlar Kitabı 'Dünya'nın en büyük açık büfesi'

- 2011 Türkiye'nin en fazla kongre yapan 3. oteli
- Bölgenin ilk mavi bayraklı plajı

Sürdürülebilirlik Raporu

Kurumsal Profilimiz

Göçtur Hakkında

Vizyon

Turizmin her alanında paydaşların beklentilerini aşan ve referans alınan dünya markaları yaratmak.

Misyon

Her misafir ilişkimizi özelleştirerek, herkes için mutlu anları mutlu anılara dönüştürmek.

Değerlerimiz

Öncülük Etmek: Yaptığımız her şeyde yenilikçi ve tutkulu bakış açımızla etrafımıza ve birbirimize örnek oluyoruz. Yaptığımız işe inanıyor ve onu sürekli geliştirmeye çalışıyoruz. Karşılıklı dayanışma ile daha da ileri gidebileceğimize inanıyoruz.
Çeviklik: Sürekli değişmekte olan dünyamızda, her an hazır halde olmalıyız. değişimi içselleştirip, değişimle beraber süreçlerimizi farklılaştırıyor ve sürekli

kendimizi yeniliyoruz.

Dürüstlük: Yaptığımız her işte adil ve dürüstüz. Verdiğimiz sözlerin arkasında duruyoruz. Etik olmaktan ve şeffaflıktan ödün vermemenin önemini biliyoruz. İnanıyoruz ki, en güçlü ilişkiler karşılıklı güven ve saygı üzerine kurulur.

Sorumlu ve Duyarlı: Misafirlerimize, çalışanlarımıza ve topluma karşı sorumlu ve

sanata, kültüre, doğaya karşı duyarlı olmak.

Sürdürülebilirlik: Ekonomik, sosyal, çevresel ve kültürel gelişimlere değer veriyor ve katkı sağlıyoruz. Kısa vade çözümlerine değil, uzun vade etkilerinin önemi ile hareket ediyoruz.

Kalite Standartlarımız

Sağlık; Kalite standardımız olan sağlık, misafirlerin refahını ve iç rahatlığını her zaman sağlamak amaçlıdır. Misafirlerin fiziksel, duygusal ve ruhsal sağlıkları ve mutlulukları en önemli önceliğimizdir.

Saygı; Kalite standardı olan saygı, her misafirimizin en önemli birey gibi muamele görmesidir. Bu standardı yerine getirmek sadece bize nasıl davranılmasını istersek onlara da o şekilde davranmak değil, onlar kendilerine nasıl davranılmasını istiyorsa, o şekilde davranmaktır. Her birinin duygularına ve kültürlerine saygı ve farkındalık göstererek. Saygı standardını organizasyonel davranışlara dönüştürmek durumdayız. Göçtur olarak insan işe alımı, çalışanlarımızın eğitimleri sorumluluğumuz altındadır.

Güven; Kalite standartlarımızın üçüncüsü olan güven, misafirlerimizle olan ilişkilerimizin gücünü ve onların markaya karşı duydukları aitlik hissini arttırmak amaçlıdır. Güven uyandıran bir marka olabilmek için misafirlerimize karşı her zaman dürüst oluruz. Verdiğimiz sözleri yerine getiririz ve söylediklerimizin arkasında dururuz.

Sürdürülebilirlik; Kalite standartlarımızdan sürdürülebilirlik, kısa vade çözümlerine değil, uzun vade etkilerinin önemi ile hareket etmek için amaçlanmıştır. Bu sadece misafirlerimize karşı değil, aynı zamanda operasyona ve doğaya karşıda geçerlidir. Operasyonun etkili ve pürüzsüz ilerlemesi için alınan kararların doğru ve geri kazancı yüksek olmalıdır. Doğanın ve çevremizin de verimli ve devamlı olabilmesi için, ona değer vermemiz ve katkı sağlamamız gerekmektedir. Çalışanlarımızın sürdürülebilirlik için, doğru düşünce tarzı ile eğitilmesi ve Göçtur'un izlediği Sürdürülebilir Gelişim Hedeflerindeki 17 maddenin içerikli eğitimini alması önceliğimizdir.

Sürdürülebilirlik Raporu

Sürdürülebilirlik Raporu

SADE: Marka Kimliği ve Kişiliği

Sanat, Aile, Doğa, Eğitim

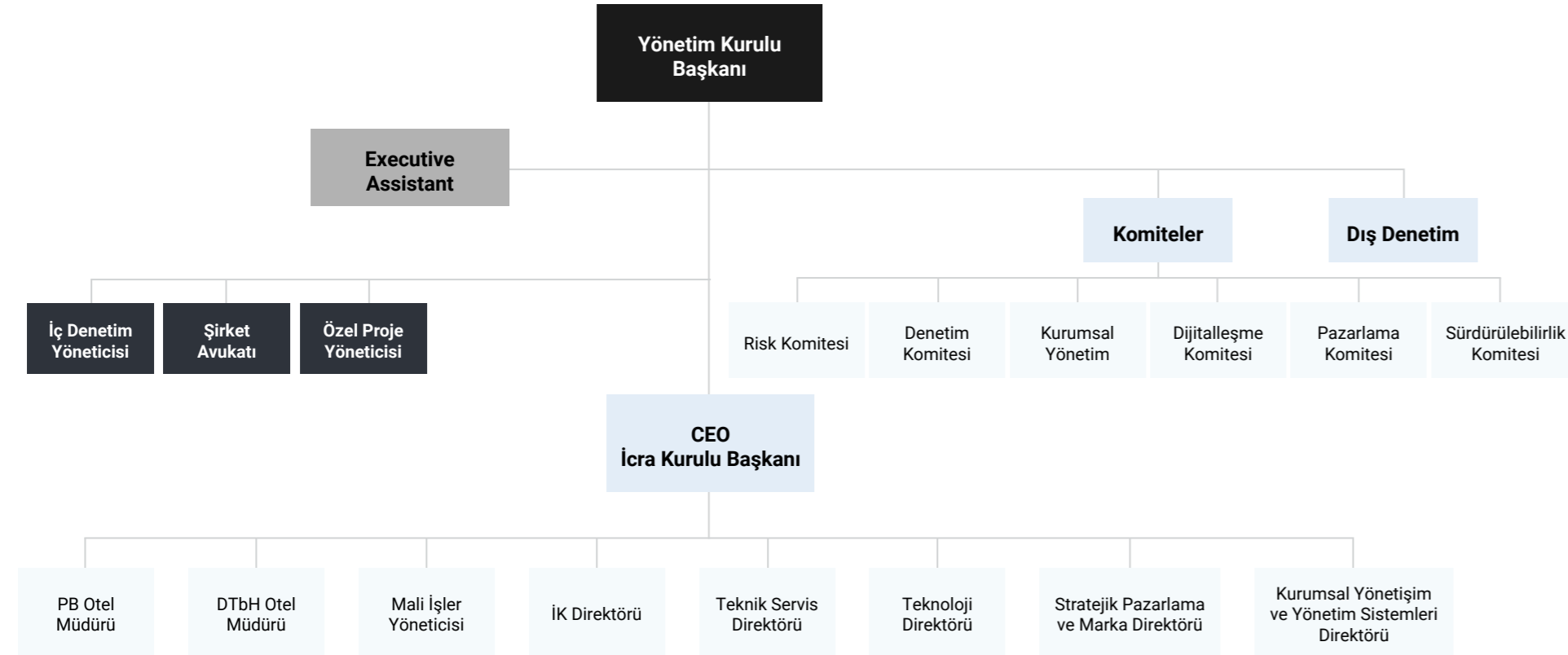


SADE

Göçtür olarak, her paydaşımızın mutlu anlarını mutlu anılara dönüştürmesinde **sanata verdiğimiz değeri, aileye verdiğimiz önemi, doğaya verdiğimiz saygıyı ve eğitime verdiğimiz önceliği** yansıtmayı amaçlıyoruz. “Sade’yi” bir anlayış ve kültür olarak içselleştirip, yaptığımız işe yansıtmayı hedefliyoruz



Organizasyon Şeması



SKH Küresel Amaçlar

Stratejik Önceliklerimiz



5.c. Toplumsal cinsiyet eşitliğini sağlamak ve tüm kadınlar ile kız çocuklarını güçlendirmek



8.5 Gençler ve engelliler dâhil bütün kadın ve erkeklerin insana yakışır işlere erişimlerinin sağlanması ve eşit işe eşit ücret ilkesinin benimsenmesi
8.8. Çalışanların haklarının korunması, bütün çalışanlar için güvenli çalışma ortamlarının geliştirilmesi
8.9. Sürdürülebilir turizmin desteklenmesi
8.b. Genç istihdamı için strateji geliştirilmesi ve uygulamaya konması



12.2 Doğal kaynakların sürdürülebilir yönetiminin ve etkin kullanımının sağlanması
12.3 Kişi başına düşen gıda atığının indirilmesi
12.4 Kimyasalların ve atıkların insan sağlığı ve çevre üzerindeki olumsuz etkilerini en aza indirmek için havaya, suya ve toprağa karışımlarının azaltılması
12.5 Önleme, azaltma, geri dönüşüm ve tekrar kullanma yoluyla katı atık üretiminin azaltılması



Teknoloji
Sistemik konular
Veri, denetim ve hesap verebilirlik
Çok paydaşlı ortaklıklar

Sürdürülebilirlik Raporu

Sürdürülebilirlik Raporu

Yönetim Sistemleri

Göçtur Turizm; sürekli gelişme odaklı bir yönetim anlayışı ile misafirlerimizin ve çalışanlarımızın ihtiyaç ve beklentilerine en etkili şekilde cevap verebilmeyi ve bunu süreklilik haline getirmeyi ilke edinmiştir. 2015 yılında “Yalın Yönetim modeline geçilerek misafir ve iş süreçlerini israflardan arındırarak, çalışana, süreçlere, misafire ve tüm paydaşlarına değer yaratan yönetim modeli benimsenmiştir.

Kurmuş olduğumuz Entegre Kalite Yönetim Sistemi ile misafirlerimize verdiğimiz hizmet kalitesini sürekli geliştirmeyi, memnuniyet seviyesini en üst düzeye çıkarmayı, çevresel duyarlılığı arttırarak doğal hayatın korunmasını desteklemeyi, misafirlerimizin ve çalışanlarımızın güvenliğini sağlayarak kazaların ve tehlikeli durumların önüne geçmeyi, gıda güvenliği ile hizmet anlayışında mükemmele ulaşmayı hedeflenmektedir.

Sürdürülebilirlik Raporu

Başarı ve Ödüller

Sahip olduğu deneyimle, yıllardır yüksek misafir memnuniyeti, marka bilinirliği ve yüksek kalite anlayışıyla hizmet veriyoruz. Göçtur Turizm, 35 yılı aşkın deneyimi ile farklı otoriterlerden aldığı çok sayıda ödülle destinasyonda misafirlerinin ilk tercihlerinden biri olmakla gurur duyuyor. Bu ödülleri kazanmak kadar, sürdürülebilir olmasının da önemini biliyor ve bunun için hassasiyetle çalışıyoruz.

Ödüllerimiz

1990-1999

TURTOB

Altın Anahtar ödülü “Türkiye 6.sı”
1997

2000-2009

T.C. Turizm Bakanlığı

Yeşilçam Çevre ödülü
2000

En başarılı girişimci ödülü

2000

Skalite Ödülü

2001

Toplam Kalite Yönetimi çalışmaları

2001

ISO 9001 KYS Belgesi alındı

2002

TURÇEV

Mavi Bayrak Belgesi

2008 - 2023

1028 Yemek çeşidi ile “Dünyanın en büyük açık büfesi” Guinness Rekorlar Kitabına girildi.
2009

2010-2019

Skalite özel ödülü

2013

ISO Entegre Yönetim Sistemleri

2014-2023

Travelife Gold Award Sustainability

2014

T.C. Turizm Bakanlığı Çevreye Duyarlı

Konaklama Tesisleri Belgelendirmesi

2014-2015

Zoover - Kullanıcı Tavsiye Sertifikası

2014

TripAdvisor - Mükemmellik Sertifikası

2014

Yalın Süreç İyileştirme Projesi

2015-2017

Güvenli Turizm Sertifikası

2019-2020

“Health & Hygiene Certificate”

2014-2023

Green Key

2019

2020-2022

T.C. Ticaret Bakanlığı “Turquality

Marka Destek Programı”na Giriş
2022

KALDER

Yılın Başarılı Ekibi Ödülü

2021

Hotels.com Award 2021 Award

2021

Booking.com Digital-Award-TRA

2023

İş Prensiplerimiz

Göçtur Turizm doğal yaşama ve insan haklarına saygılı, iç ve dış misafirin memnuniyetini benimseyen ve tedarikçilerini destekleyen bir iş politikası benimsemektedir.

Sürekli gelişim adına, çalışanlarımızı eğitimlerle ve kariyer yönetimi programıyla desteklemekteyiz. Sürdürülebilirlik yolculuğumuzda insan kaynağımızın en değerli varlığımız olduğuna inanıyoruz.

Mevcut yeteneklerimizi elde tutmaya, geliştirmeye ve yeni yetenekleri çekmeye odaklanıyoruz. Yılda iki defa kurum içi terfi süreci uygulanmakta olup, aylık yaptığımız çalışan toplantılarımızda terfi alan ekip arkadaşlarımızı kutluyoruz.

Kurumsal Sorumluluk

Göçtur Turizm faaliyetlerini gerçekleştirirken yerel toplum, yerel yönetim, diğer kuruluşlar ve doğal yaşam alanları ile kurum arasında olumlu ilişkilerin sürdürülmesi; sosyal ve ekonomik etkilerinin mümkün olduğunca çevre ve bölge halkı için pozitif yönde ve faydalı olması, olumsuz etkilerinin azaltılması ve yok edilmesi yolunda çalışmalar yapmaktadır.

Kurumsal Sorumluluklarımız;

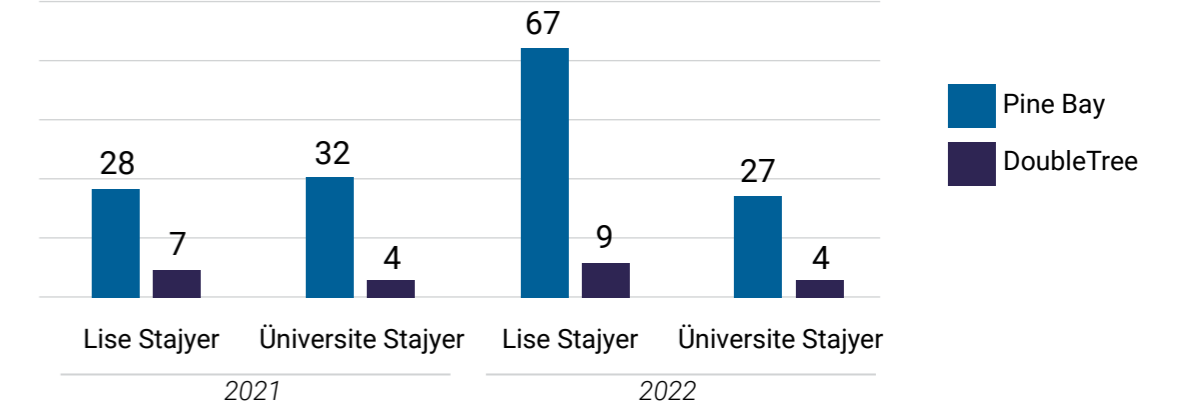
| Çevre Dostu Olmak

Faaliyetlerimizi gerçekleştirdiğimiz bölgede ve mümkün olduğunca ötesinde, çevrenin ve kültürel mirasın korunması adına artı kazandıracak çalışmalar yapmak; çevresel etkilerimizi kontrol altına almak öncelikli hedefimizdir.

| Bölge Halkını Desteklemek

İstihdam ettiğimiz personellerin bölge halkından olmasına dikkat ediyoruz. Bu şekilde ekonominin çarpan etkisiyle, istihdam ettiğimiz personelin bölge içerisinde ekonomiyi canlandırmasına katkı sağlamaktayız. Aynı zamanda bölge halkının kendi bölgesinin dışında iş imkanları aramaktansa, bölgesinde kalmasına yardımcı oluyoruz.

Stajyer İstihdamı



| Sürdürülebilir Turizm

Misafirlerimizin ve bölge halkının ihtiyaçlarının gelecek nesilleri düşünerek karşılanması, doğal kaynakların ve yaban hayatın korunması, enerji ve su tasarrufu sağlanması ve yaşam kalitesinin yükseltilmesi sürdürülebilirlik faaliyetlerimizin temelini oluşturmaktadır.

| Fırsat Yaratmak

Turizm öğrencilerinin çalışma tecrübesi kazanmaları adına staj imkânı yaratıyoruz. Çalışan personellerimizi eğitimlerle ve kariyer yönetimi programı ile destekliyoruz. Mümkün olduğunca kendi çalışanlarımızı yetiştirerek, üst pozisyonlara kendi çalışanlarımızı yükseltmeyi ve birlikte büyümeyi amaçlıyoruz.

Göçtur Turizm bünyesinde bulunan tesislerde:

- 2021 yılında 71,
- 2022 yılında 107 ve
- Toplamda 178 lise ve üniversite stajyer öğrencisi istihdam edilerek, turizm öğrencilerinin öğrenim gördükleri alanlarında tecrübe kazanmaları sağlanmıştır.

Sürdürülebilirlik Raporu

Sürdürülebilirlik Raporu

Paydaşlarımız ile İletişim

| Çalışanlarımız: Birebir görüşmeler ve grup toplantıları, eğitim ve çalıştaylar,

Göçtur Kurumsal Portalı, performans değerlendirme ve kariyer geliştirme

toplantıları, KPI raporları ve anketler,

| Misafirlerimiz: Misafir Memnuniyet Anketleri, İstek/Talep Formları, İletişim

Formları, Sosyal Medya Yorumları

| Tedarikçiler: Satın alma sözleşmeleri, Tedarikçi denetimleri, Performans

Değerlendirme Sistemi, Toplantılar, Görüşmeler

| Yerel Topluluklar: Sosyal Projeler, bilgi talepleri (gerektiğinde), faaliyet raporları,

toplantılar, şikâyet sistemi

| Kamu Kuruluşları: Toplantılar, bilgi talepleri (gerektiğinde), faaliyet raporu

| Sektörel Gruplar: Toplantılar, Seminerler

| Üniversiteler ve Akademisyenler: Stajyer Programı, konferans-toplantı katılımı,

burslar

| Basın: Röportajlar, lansman toplantıları, basın bültenleri

Sürdürülebilirlik Raporu

Sorumlu Satın Alma Uygulamaları

Göçtur Turizm olarak satın alma süreçleri hammadde tedariki ve diğer mal ve hizmetlerin tedariki olmak üzere iki süreçte gerçekleşiyor.

Sorumlu satın alma uygulamalarımızın bir parçası olarak Tedarik Zinciri Yönetimi kapsamında, hammadde tedariki gerçekleştirdiğimiz firmalar satın alma, ilgili birimler ve kalite

birimimiz tarafından değerlendiriliyor.

Satın alma sözleşmelerimiz sorumlu tedarik ilkelerimizi içermektedir. Tüm yasal düzenlemelere uyum gösteren tedarikçiler ile çalışıyoruz. Uygulamakta olduğumuz Entegre

Yönetim Sistemi gereklilikleri kapsamında tedarikçilerimizi bizimle büyümeye ve gelişmeye teşvik ediyoruz. Tedarikçi seçimlerinde ISO 9001 Kalite Yönetim Sistemi, ISO

14001 Çevre Yönetim Sistemi ve ISO 22000 Gıda Güvenliği Yönetim Sistemi belgesi olması tercih önceliğimizdir.

Satın alımlarımızı Kuşadası, Söke, Selçuk, İzmir ve Aydın bölgelerinden yapmaya çalışıyoruz. Böylece tedarikçi firmaların teslimat araçlarının CO2 salınımlarını minimize

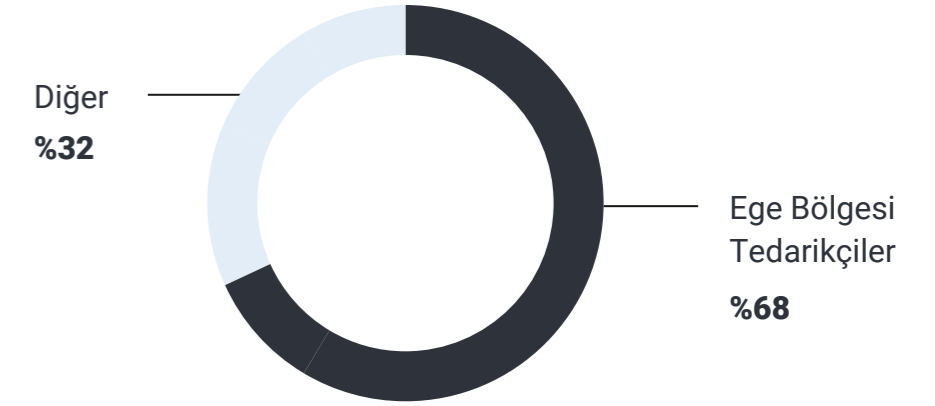
ederek çevreye olumsuz etkilerinin azaltılması ve bölge halkının kalkınmasını hedefliyoruz.

Çalıştığımız tedarikçilerimiz ile kalite politikamızı, sürdürülebilirlik çalışmalarımızı, çevre ve sosyal sorumluluk projelerimizi paylaşıyor ve bu konularda sık sık desteklerini talep

ediyoruz.

Atık miktarının azaltılması amacıyla satın alma sürecinde daha büyük ambalajlı ürünler seçilmekte, küçük gramajlı ürünlerin kullanımı zorunlu durumlar dışında tercih

edilmemektedir. Ayrıca mümkün olduğu kadar tekrar kullanılabilir ürünler (depozitolu, tekrar doldurulabilen vb.) ilk tercih sebebizdir.



Sürdürülebilirlik Raporu

Sürdürülebilirlik Raporu

Enerji Yönetimi

Enerji Yönetimi

Sürdürülebilirlikle ilgili en önemli adımlarımızdan biri enerji verimliliğini sağlamaktır. Öncelikle enerji kullanımı günlük olarak ölçülerek olası tasarruf alanları tespit edilmektedir. Düşük tüketimli ekipman ve sistemlerin kullanımı ve yaygınlaştırılması tercih edilmektedir. Otomasyon yönetimi ve izleme kaynakları kullanarak uzun vadeli iyileşme sağlanması hedeflenmektedir. Bakım, gözetim ve izleme yoluyla enerji tasarrufları sürekli analiz edilmektedir.

Göçtur olarak enerji kaynaklarının hızla tükenmesinin getirdiği olumsuzlukların, küresel ısınmanın ve fosil yakıtların çevreye verdiği zararın farkında olarak bakım-onarım işlemlerinde yenilenebilir enerji kaynaklarının (GES vb.) çoğaltılmasını hedeflemekte ve doğadaki karbon ayak izimizi azaltmak için çaba gösteriyoruz.

Doğal kaynak tüketimimizi takip ve kayıt ederek, tüketimlerin azaltılmasına yönelik hedefler belirleyebiliyor ve hedeflere ulaşma oranlarını belli aralıklarla kontrol ederek aksiyon alabiliyoruz. Doğalgaz, elektrik, su ve kimyasal tüketimi ilgili kayıtlar üzerinden her tesisimiz için ayrı ayrı takip edilmekte, tüketim türüne göre istenen tarih aralıklarında veri alınabilmektedir.

Elektrik Tüketimi

Satın aldığımız tüm elektronik ürünlerin enerji tasarruflu olmasını, tüm çalışanlarımızın enerji tasarrufu konusunda eğitim saatini arttırmayı almasını hedeflemekteyiz.

Otellerimizde enerji tasarrufu ile ilgili aşağıdaki çalışmalar yapılmakta ve sürekliliği sağlanmaktadır.

- Tüm odalarımızda “Energy Saver” kullanılarak, odadan çıkılması durumunda aydınlatma, ısıtma/soğutma vb. elektronik cihazları devre dışı bırakan sistemler kullanılmaktadır.

- Enerji tüketimin azaltılmasına yönelik olarak, değişen cihazlarda enerji verimliliği yüksek cihazların alımına özen gösterilmektedir. Çevre dostu teknolojilere geçiş kapsamında cihaz ve sistem değişikliklerine gidilmektedir. Bu kapsamda su ve elektrik tüketimi yüksek bulaşık makinelerimiz A sınıfı cihazlarla değiştirilmiştir.
- Otellerimizde tüm oda ve genel alanlarda enerji tasarrufu sağlamak ve tehlikeli atık miktarının azaltılmasına yönelik akkor, cıva içeren ampuller yerine tasarruflu aydınlatmalar ya da LED ışıklar kullanılmaktadır.
- Otellerimizde uygulanabilir misafir ortak alanlarının tamamında, personel alanlarının büyük bir kısmında harekete duyarlı sensörlü aydınlatmalar kullanılmaktadır.
- Tesis içerisinde birçok alan gün ışığından faydalanarak enerji tüketimini azaltacak şekilde dizayn edilmiştir.
- Dış aydınlatmalar zamanlayıcılarla kontrol edilmektedir.
- Odalarımızda düşük standby tüketimi olan TV'ler kullanılmaktadır.
- Çalışanlar, misafirin odada bulunmadığı sürede perdelerin kapatılması konusunda bilinçlendirilmiştir.
- Odalarımızda mini barlarımız enerji tasarrufu sağlamak amacıyla ısı kaynağından uzak olacak şekilde konumlandırılmıştır.
- Boş odalarımızın perdeleri yaz sezonunda kapalı, kış sezonunda açık tutularak iklimlendirme cihazlarının kullanımı azaltılmaktadır.
- Sıcak su sağlamada merkezi ısıtma sistemi kullanılmaktadır.
- Tüm elektrikli cihazların belirli aralıklara bakım ve temizlikleri yapılarak oluşabilecek enerji kayıpları minimize edilmektedir.
- Soğuk ünite, dondurucu, buz makineleri ve fırınların fitil ve contaları periyodik olarak kontrol edilerek yıpranmış olanlar değiştirilmektedir.
- Soğuk ünite kapaklarının mümkün olduğunca kısa süreli ve seyrek açılmasına özen gösterilmektedir, sıcak yiyecekler soğuk ünitelere konulmadan önce Blast Chillerde soğutulmaktadır.
- Geleneksel ocak yerine konveksiyonel ocaklar tercih edilmektedir.
- Mutfak ve çamaşırhanelerde kullanılan makinalarının yanında kullanma talimatları bulunmaktadır ve kullanan çalışanlarımız makine kullanımı hakkında bilgi sahibidir.

Tasarruf yüzdeleri yıllık tüketim oranları, toplam konaklayan misafir ve konaklayan oda sayısı baz alınarak bir önceki yıla oranla hesaplanmaktadır. 2020 yılında başlayan ve etkisi 2021-2022 yıllarında da devam eden Covid-19 pandemisi nedeniyle 2021-2022 yılı enerji tüketim oranları kıyaslanması sağlıklı olmayacağı için rapora eklenmemiştir.

Sürdürülebilirlik Raporu

Sürdürülebilirlik Raporu

Su Yönetimi

Su Tüketimi

Tesislerimizde günlük çamaşırhane, yüzme havuzları ve yaşam alanlarında su tüketimi oldukça fazladır. Bu nedenle su kullanımı ve kontrolü bizim için çok önemlidir.

Sağlık, hijyen ve misafir memnuniyeti konularından ödün vermeden genel su tüketimini azaltmak amacıyla su tasarrufu sağlayan donanımlar kullanıyor; misafir odalarına su tasarrufu ile ilgili neler yapılması gerektiği konusunda bilgilendirici yayınlar kullanıyor ve çalışanlarımızı bu konuda eğitiyoruz.

Otellerimizde su tasarrufu ile ilgili aşağıdaki çalışmalar yapılmakta ve sürekliliği sağlanmaktadır:

- Tüm oda ve genel alan armatürlerine takılmış olan perlatör ile su akışı sınırlandırılmıştır. Düzenli olarak perlatör kontrolleri yapılmakta ve gerektiği durumlarda yenilenmektedir.
- Tüm oda ve genel alan lavabo muslukları su akış hızı 5 litreyi, duşlarda 10 litreyi aşmayacak şekilde ayarlanmıştır. Düzenli olarak yapılan ölçümler ile uygulama takibi yapılmakta ve yüksek debi tespiti durumunda düzeltilmektedir.
- Misafir tuvaletlerinde tasarruflu ve/veya ikili sifon sistemi kullanılmaktadır. Böylelikle her kullanımda su tüketimi 6 litreyi aşmamaktadır.
- Ortak alanlardaki tuvaletlerde fotoselli musluklar, sensörlü pisuarlar ve sussuz pisuarlar kullanılmaktadır.
- Mutfaklarda el yıkama lavabolarında dizden pedallı musluklar kullanılmaktadır.
- Bahçelerimizde sulama yapılırken damlama ve fıskiye sisteminden faydalanılmaktadır. Bu sistemlerin kullanımı mümkün olmayan alanlarda, gün ışığının etkisini kaybettiği saatlerde sulamalar yapılarak suyun hızlıca buharlaşması önlenmektedir.
- Pine Bay Kuşadası tesisimizde atk su arıtma istasyonu bulunmakta ve arıtılan sular peyzaj alanları sulamasında kullanılmaktadır.
- Misafirlerimize su tüketiminin azaltılması için havluların 2.gün kullanımı bilgisi verilmiş ve bu konuda destek istenmiştir.

- Çalışanlarımıza suyun doğru kullanımı ve herhangi bir sızıntı durumunda bildirilmesi konusunda eğitimler verilmektedir.
- Pine Bay tesisimizde çıkan tüm atık suların arıtıldığını ve çevreyi etkilemeden güvenli bir şekilde tesis içerisinde kullanıldığını gösteren aylık atk su analizleri yaptırılmaktadır. Atık sular deşarj yönetmeliğine uygun olarak tekrar kullanımı sağlanarak büyük miktarlarda su tasarrufu sağlanmaktadır.
- Bahçelerimizde organik gübre kullanarak toprağın nem dengesinin korunması sağlanmaktadır.
- Mutfak ve Servis personeli meyve sebze yıkama yaparken yıkama tekneleri kullanmaktadır.

Su tüketimleri, Teknik Servis birimi tarafından günlük olarak izlenerek tüketim tablosuna kaydedilmektedir. Tesislerimizin birçok bölümünde, lojmanlarımızda, çamaşırhanede ve SPA Merkezi gibi bölümlerde ayrı sayaçlar bulunmakta ve izleme yapılmaktadır. Bu izlemeler ile su tüketimini azaltmaya yönelik verimlilik takibi yapılabilmektedir.

Yıllık tüketim oranları, toplam konaklayan misafir ve konaklayan oda sayısı baz alınarak bir önceki yıla oranla hesaplanmaktadır. 2020 yılında başlayan ve etkisi 2021-2022 yıllarında da devam eden Covid-19 pandemisi nedeniyle 2021-2022 yılı su tüketim oranları kıyaslanması sağlıklı olmayacağı için rapora eklenmemiştir.

Hedefimiz

Geçmiş yıllarda alınan gerekli tasarruf aksiyonları ve önlemleri ile ilerleme kaydedilmesi hedeflenmektedir. Alınacak önlemler ve çalışanların bilinçlendirme çalışmalarının devam ettirilmesi ile kişi başı ve odabaşı tüketimlerde bir önceki yıla oranlarla düşüş sağlamayı, Alanlarda su tüketiminin kontrolünün daha etkin sağlanabilmesi için **sayaç sayılarının arttırılması** ve bölgelere göre tüketimlerin takibinin daha spesifik alanlar için ölçümlenebilmesi hedeflenmektedir.

Sürdürülebilirlik Raporu

Sürdürülebilirlik Raporu

Atık Yönetimi

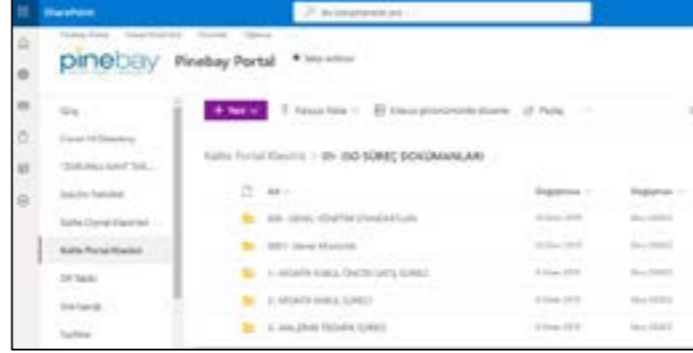
Atık Yönetimi

Göçtur Turizm olarak uyguladığımız “Sıfır Atık Yönetim” sistemiyle, öncelikli amacımız atık miktarını azaltmak, oluşan atıklarımızı iyi yöneterek çevreye en az zarar ile bertarafını sağlamak ve geri kazanılabilir olanları tekrar dönüştürmektir.

Geri Kazanılabilir Atık Yönetimi

Atık üretimimizi kaynağında azaltmak için çeşitli çalışmalar yapıyor, misafirlerimizi ve çalışanlarımızı geri dönüşüm programına katılmaya teşvik ediyoruz.

- Tek kullanımlık metal kutu, plastik şişe vb. içecekler yerine içecek üniteleri kullanılarak atık miktarı azaltılmaktadır.
- Mümkün olduğu kadar tek kullanımlık kahvaltılık ürünler yerine büyük ambalajlı kutu ve kova ürünler satın alınarak ambalaj atığı azaltılmıştır.
- Yönetim ofisleri, personel alanları ve lojmanlarımızda su sebili kullanılarak tek kullanımlık su tüketimi azaltılmaktadır.
- Misafir odaları ve personel lojmanı banyo-tuvaletlerde ve genel alan tuvaletlerinde tekrar doldurulabilir sabunluklar kullanılmaktadır.
- 2023 sezonunda, tekrar doldurulabilir buklet malzemelerine geçiş yapılması ile ilgili çalışmalarımız başlatılmıştır.
- Kâğıt tüketimimizi azaltmak için mümkün olduğunca yazışmalarımızı ve duyurularımızı mail ortamında yapıyoruz. Kurumsal olarak kullandığımız online Göçtur Kurumsal Portalımız üzerinde veri depolaması, doküman paylaşımları ve duyurularımızı yapabiliyoruz.
- www.goctur.sharepoint.com adresinden yönetici, yönetmen ve uzman pozisyonlarına sağlanan kullanıcı kimliği ile internet üzerinden tesis sınırları içerisinde erişim sağlanan portalımızda bölümler için oluşturulan kurumsal paylaşım klasörleri vasıtası ile bölümler iç iletişimlerini de sağlayabilmektedir.



Doküman yönetim sistemi üzerinden Göçtur Kurumsal prosedür, talimat, form vb. dokümanlara erişim sağlanabilmekte ve ilgili birimler ihtiyaç duydukları dokümanlara erişim sağlayabilmektedir. Dokümanlar üzerinde yapılan güncellemeler, revizyonlar eşzamanlı olarak portal üzerinden paylaşılmaktadır. Bu sistemle; kâğıt tüketiminin azaltılması, iş ve süreç verimliliğinin arttırılması hedeflenmektedir.

Tesislerimizde oluşan cam, kâğıt, metal ve plastik ambalaj atıklarının organik atıklardan ayrı olarak geri dönüşümü için misafir genel alanlarında, mutfak ve servis alanlarında, ayrıca ofis alanlarında yeterli sayıda atık ayrıştırma kumbaraları bulunduruyoruz. Ayrıştırdığımız bu atıkların geri dönüşümü için ilgili firmalarla çalışıyor ve atık miktarı takiplerini yaparak Sıfır Atık bilgi sistemine gerekli yüklemeleri her ay sonu yapıyoruz.

2021-2022 yıllarında otellerimizde günlük ayrıştırılarak geri dönüşüme kazandırılan ambalaj atık miktarları;

	2021	2022
Ambalaj Atıkları:	39,985 kg	40,845 kg
Hurda Atıkları:	35,074 kg	62,560 kg
Organik/Evsel Atıklar:	231,992 kg	290,425

Hedefimiz

Amacımız; Göçtur main sistemi kullanımını tüm kurumlarımız bünyesinde yaygın hale getirmek, kâğıt sarfiyatımızı arttıran uygulamalarda da elektronik ortamda çalışmaya olanak sağlamaktır.

Hedef: 2023 yılı sonuna kadar kullanılan tüm formların sistem üzerine alınması.

2023 yılında öncelikli hedefimiz oluşan kâğıt, plastik, cam ve metal atık miktarını azaltacak önlemler almak ve oluşan atıkları doğru şekilde ayrıştırarak lisanslı firmalara teslimi ile geri dönüşümünü sağlamaktır.

Plastik pet şişe kullanımını azaltmak, içeri giren pet şişe ile geri dönüşüme verilen pet şişe fire oranını azaltmak.

Misafirlerimize otellerimizde uyguladığımız “Sıfır Atık” sistemi ile ilgili bilgilendirme yapmaya, misafirlerimizi atık miktarını azaltma ve oluşan atıkları ayrıştırma konusunda teşvik ediyoruz. Çocuk kulübümüzde atık ayrıştırma ile ilgili etkinlik ve aktiviteler düzenleyerek çocuk misafirlerimizi küçük yaşta bilinçlendirmeyi hedefliyoruz.

Personel alanlarında atık ayrıştırma ekipmanları bulunduruyor, bilinçlendirme eğitimleri veriyor ve bilgilendirme panolarında, ortak kullanım alanlarında (lojman, yemekhane vb.) afiş ve broşürler ile farkındalık yaratmaya çalışıyoruz.

Sürdürülebilirlik Raporu

Sürdürülebilirlik Raporu

Tehlikeli Atık Yönetimi

	2021	2022
Tehlikeli Atıklar:	5,523 kg	10,405 kg

Tesislerimizde oluşan tehlikeli atıkların çevreye zarar vermeden bertaraf edilebilmesi için 2020 yılında Sıfır Atık sistemine geçilmiş, bölümlerimizde oluşan tehlikeli atıkları, tehlikeli atık odalarımızda uygun koşullarda topluyor, etiketliyor ve yasalara uygun bertarafı veya değerlendirilmesi için lisanslı firmalara teslim ediyoruz.

2022 yılında tehlikeli atıkların artış nedeni; 2020 yılında başlayan ve etkisi 2021-2022 yıllarında da devam eden Covid-19 pandemisi nedeniyle 2021 konaklayan misafir sayısının bir sonraki yıla oranla daha az olmasıdır. Covid-19 salgını nedeniyle tesislerimizin kısmi olarak kapanması, konaklayan müşteri sayısının az olması ve bu sayının 2022 yılında artış göstermesi bu oranı değiştirebilmektedir

- Tesislerimizde oluşan kızartmalık atık yağlar atık yağ toplama deposunda biriktirilerek ilgili bakanlık tarafından lisans verilen firmaya teslim edilmekte ve bertarafı sağlanmaktadır. Her yıl geri dönüşümü sağlanan atık yağ miktarının toplam tüketilen yağ miktarına oranları takip edilmekte ve bu miktarın artması (atık yağ oranının) için çalışmalar yapılmaktadır.

- Tesislerimizde genel misafir alanları ve personel alanlarında bulunan atık pil kutuları sayısı 2021 yılında artırılarak hem çalışanlarımızın hem de misafirlerimizin atık pillerin doğaya zarar vermeden bertarafına katkıda bulunmaları sağlanmıştır. Toplanan atık piller TAB'a gönderilerek güvenli bertarafı sağlanmaktadır. 2021-2022 yıllarında toplam “212 kg” atık pil toplanmıştır.

Tesislerimizde kullandığımız tehlikeli malzemeleri çevre etki boyutlarında belirleyerek gerekli takipleri arttırdık. Tehlikeli Atık miktarlarımızı kontrol ediyoruz. Mümkün olduğu kadar kullandığımız malzemelerin tehlikeli madde içermemesine, içerenlerin ise tamamının uygun şekilde bertaraf edilmesine özen gösteriyoruz.

2023 yılı için hedefimiz her yıl olduğu gibi tesislerimizde oluşan tüm tehlikeli atıkların diğer atıklar ile karışmadan uygun şekilde tehlikeli atık depolama alanlarında biriktirilmesi ve lisanslı firmalara teslim edilmesi, aynı zamanda tehlikeli atık oluşturacak malzemelerin kullanım miktarını minimize edecek faaliyetlerin yürütülmesidir.

Sürdürülebilirlik Raporu

Kimyasal Kullanımı

Kimyasal maddeler hayatımızda birçok alanda kullandığımız, hayatımızı kolaylaştıran ancak zararlı etkileri ile olumsuz sonuçlara da neden olabilen maddelerdir. Tesislerimizde bakım-onarım faaliyetlerinde ve temizlik faaliyetlerinde kimyasal kullanımı söz konusudur.

Kullandığımız tüm kimyasalların onaylı, etiketli ve uygun ambalajlarda olması, SDS'lerin (Güvenlik Bilgi Formu) tarafımıza ulaşmış olması önceliğimizdir. Satın alınan birim tarafından kimyasalların kullanımı, SDS'leri içerisindeki bilgiler, kullanım miktarı ve yöntemleri, kişisel koruyucu donanım gereklilikleri ve alınması gereken tedbirler konusunda kimyasalı kullanacak çalışanlarımız eğitilmektedir. Daha çok büyük yapılı konsantre kimyasal madde satın alımları yapılmakta ve bu kimyasallar otomatik dozaj ve refill sistemler yardımıyla seyreltilerek daha tasarruflu kullanımı sağlanmaktadır.

Kimyasal depolarımız çevreye zarar verebilecek sızıntı, dökülme vb. durumlara karşı gerekli önlemler alınmış şekildedir. Kimyasal depolama kimyasalın cinsine, üretici firmanın depolama talimatına ve yönetmeliklere uygun olarak yapılır.

Kimyasal kullanımı ile ilgili reçeteler oluşturulmakta ve kişi başı tüketimler sık sık izlenmektedir.

Havuzlarımızda uygun hijyenik uygulama için minimum miktarda kimyasal kullanan otomatik dozaj sistemleri kullanıyoruz.

Dışarıdan hizmet aldığımız haşere mücadele firmasının kullandığı ilaçların insan sağlığına ve çevreye zarar vermeyen ürün olduğunu garanti altına alıyoruz. Doğal tedbirlerden (sinek tutucu, yapışkanlı kâğıt, karasinek kapanları vb.) daha fazla yararlanmaya çalışıyoruz.

Tehlikeli kimyasal atık, sızıntı vb. durumlar için gerekli önlemleri alıyor ve dökülme, maruz kalma ve diğer vakalara müdahale için personel eğitimleri veriyoruz. Kimyasal depolarımızda kimyasal muhafazasında sızdırmaz dökülme havuzlarından yararlanıyoruz.

Sürdürülebilirlik Raporu

Sürdürülebilirlik Raporu

Karbon Salınımı

2021	Toplam	Kişi Başı (kWh)
Karbon Salınımı:	32,223.417	395
2022	Toplam	Kişi Başı (kWh)
Karbon Salınımı:	38,356.445	226

Satın alımlarımızı mümkün olduğunca yakın bölgelerden yapmaktayız. Böylece tedarikçi firmaların teslimat araçlarının CO2 salınımlarını minimize ederek çevreye yapılan etkilerin azaltılmasını hedeflenmekteyiz.

Karbon salınımı toplam elektrik, kömür, motorin ve LPG kaynaklı enerji tüketimi olarak **KgCO2e** biriminden hesaplanmıştır.

Enerji tüketimi sebebiyle oluşan karbon salınımlarımızı azaltabilmek için günü kurtaracak harcamalar yerine yarını hazırlayacak yatırımlar hedeflenmektedir. 2023 yılında, GES (Güneş Enerji Santrali) projesi hazırlanmış ve gerekli çalışmalarımıza devam edilmektedir.

Sürdürülebilir bir gelecek için karbon ayak izimizi azaltacak veya dengeleyecek aksiyonlar planlıyoruz.

- Harekete geçmek için ilk başlangıcımız karar almak.
- Sera gazı oluşturan faaliyetlerimizi belirleyerek ne kadar salınım yaptığımızı ölçerek, planlarımızı yapacağız.
- Düşük karbonlu yani iklim dostu yöntemlerle üretilen ürünleri tercih edecek, enerjiyi verimli kullanacağız. Ulaşım şekillerimizde toplu taşıma sistemlerini daha fazla tercih edecek, araç güzergâh ve taşıma planları yapacak, yakıtı verimli kullanan araçlar tercih edeceğiz.
- Tüketimlerimizi azaltacak önlemler alarak, geri dönüşüme daha fazla destek vereceğiz. Geri dönüşüme destek veren tedarikçileri tercih edeceğiz.
- Daha az enerji ile daha çok şey yapmak için önlemler alacağız. Bir ürünü satın alırken enerji verimliliği sınıfına da dikkat edeceğiz.
- Daha az karbon üreten enerjileri tercih edeceğiz. Yenilenebilir enerji arzının büyümesi için itici güç oluşturacağız (GES Projesi).
- Karbonumuzu telafi ederek enerji verimliliğine daha fazla katkı sağlayacağız. Başta ağaç dikimi olmak üzere çeşitli faaliyetler ile karbon ayak izimizi sürekli azaltmayı hedefliyoruz.
- İklim değişikliği sorununun global bir konu olduğunun bilinci ile çözümü içinde özel sektör, hükümet, yerel yönetimler, sivil toplum kuruluşları ile çalışacak ortak çözümler düşüneceğiz.
- Kurumsal faaliyetlerimizi Sürdürülebilirlik Raporlarımız başta olmak üzere çeşitli iletişim kanalları ile kamuoyu ile paylaşacağız.

Sürdürülebilirlik Raporu

Doğal Hayatı Koruma

Deniz suyunun temizliği hem doğal yaşamı koruma hem de sürdürülebilir turizm kapsamında öncelik verdiğimiz konuların başında gelmektedir. Denize kıyısı bulunan Pine Bay Holiday Resort Kuşadası otelimizde, aralıksız 10 yıl üst üste alınan Mavi Bayrak Ödülü bulunmaktadır.

Bu kapsamda plajda yeterli sayıda atık ve ambalaj toplama kumbarası bulunduruyor, düzenli olarak boşaltıyor ve temiz tutuyoruz. Sahillerimizin daha temiz olabilmesi için plaj görevlilerimize eğitimler veriyor, plajların temizliğini kontrol ediyoruz.

Sahillerimizin temizliğinde bilinçlendirme amaçlı her yıl farklı uluslararası aktivitelere ev sahipliği yapıyor veya destek veriyoruz. Kendi tesislerimizde düzenli mıntıka temizliği yapıyoruz.

Tesislerimizde daha çok bölgede yetişen bitki türleri tercih ediliyor, bölgemizde bulunan bitkileri misafirlere tanıtıyoruz. Doğa ile içi içe olan Pine Bay Holiday otelimizde;

- 7 farklı balık ailesi ve yaklaşık 1700 çam ağacı ile 2 km uzunluğunda kıyı şeridinin yanı sıra,
- 1650 palmye, 3500 zeytin, 40 incir, 80 portakal ve 2500 üzüm ev sahipliği yapmaktadır.

1990 yılından bu yana; doğal çevremizi korumak, toprak erozyonunu önlemek ve misafirlerimizin refahını artırmak için toplam 15.000'den fazla ağaç dikilmiştir. Otel binası ve clup binaları yapılırken, alanda bulunan çam ağaçları korunmuştur.

Misafirlerimizin de desteğiyle evcil hayvan dostlarımızın beslenmesini ve gerektiğinde veteriner kontrollerini yapıyoruz. Yeni doğan yavru kediler için kurum içerisinde sahiplendirme çalışmaları yapılıyor ve onların yuva bulmalarını sağlıyoruz. Her iki tesisimizin resepsiyon katında "Kuşadası Sokak Hayvanları Rehabilitasyon Evi" bağış kumbaraları bulunmaktadır. Dileyen misafirlerimiz bu kumbaralara bağışlarını yaparak, Kuşadası'nda bulunan sokak hayvanlarına destek olabilmektedir.



Çevresel Önceliklerimiz

- Tekstil gibi zamanla aşınan deforme olan malzemeler, atık olarak değerlendirmek yerine Kızalay vb. kurumlara hibe edilmekte ya da küçültülerek farklı amaçlar için kullanımı sağlanmaktadır.
- Misafirlerimizin çevre bilincinin artırılmasına yönelik olarak çalışmalar yürütülmektedir. Bu kapsamda misafir odalarında ve ortak kullanım alanlarında bulunan televizyon info kanalında çevre duyarlılık yayını hazırlanmış ve misafirlerin çevreyi koruma anlamında tesisimizin ne yaptığı ve onların neler yapabilecekleri konusunda bilinçlenmeleri sağlanmaya çalışılmıştır.
- 2021 yılı Dünya Çevre Günü kutlamaları kapsamında Pine Bay Holiday otelimizde bulunan çocuk kulübüyle çilek dikimi, atık toplama, ambalaj atıklarından şekiller yapma gibi aktivitelerle çocuklarımızın küçük yaşlardan itibaren çevre bilinçlerinin gelişimine katkıda bulunulmaya çalışılmaktadır.
- 2022 yılında "Dünya Ormancılık Günü ve Orman Haftası" kapsamında, Pine Bay Holiday Resort otelimizin bahçesinde fidan dikimi etkinliği yapılmıştır.



Pine Bay Holiday Resort otelimizin kat koridorlarında ve ortak kullanım alanlarında kültürel mirasımızı ve sanatı simgeleyen birçok sanat eseri sergilenerek tanıtımı hedeflenmiştir.

Hedefimiz

Misafir ve çalışanlarımıza çevresel önceliklerimizi, kültürel mirasımızı daha iyi tanıtmak, ziyaret edebilecekleri çeşitli tarihi, kültürel ve doğal alanlara yönlendirmek; bu alanları ziyaretlerinde uygun davranış sergilemeleri için rehberlik edilmesini sağlamada katkıda bulunmaktır

Sürdürülebilirlik Raporu

Sürdürülebilirlik Raporu

Çevre Bilinçlendirme Eğitim ve Tatbikatları

Yıllık eğitim planları doğrultusunda çalışanlarımıza çevre bilinçlendirme eğitimleri verilmektedir. Eğitimler; doğal kaynakların tüketiminin azaltılması, atıkların azaltılması ve doğru şekilde ayrıştırılması, tehlikeli atıklarla ilgili yapılması gerekenler, doğal hayatı koruma vb. konuları içermektedir.

Eğitimler iç ve dış kaynaklı olarak sürdürülmektedir. Çevre görevimiz tarafından periyodik olarak verilen eğitimlerle tüm çalışanlarımızın çevre konusunda bilinçlendirilmesi sağlanmıştır. Ayrıca tedarikçi firmalarımızdan kimyasal eğitimleri alınarak kimyasal tüketiminin standardizasyonunu sağlamak doğrultusunda kimyasal kullanan çalışanlarımızın bilinçlendirilmesi amaçlanmaktadır. Göçtur Akademi online eğitim sistemi üzerinden, sesli ve görsel açıdan dikkat çekici bilinçlendirme eğitimleri sık sık çalışanlar ile paylaşılmaktadır.

Tesislerimizde bulunan binlerce ağacın ve diğer bitki örtüsünün herhangi bir yangın durumunda zarar görmesini engellemek için çalışmalar yürütülmektedir.

Bu kapsamda,

- Acil durumlara müdahale ekipleri oluşturulmuştur.
- Yangın tatbikatları düzenlenmiştir.
- Yangın hidrantlarının sayısı artırılmış ve mevcut yangın söndürme sistemi bakımları yapılmıştır.



Çalışma Hayatı

Göçtur çalışanları işe başladıkları anda Oryantasyon Eğitimi programına alınarak, kurum içerisinde uymaları gereken kurallar ve çalışandan beklentilerimiz açıklanmaktadır.

Fırsat Eşitliği ve Eğitim Olanakları

Sürekli öğrenme ve gelişme anlayışı ile çalışanlarımıza Kişisel Gelişim Eğitimlerinin yanında bölüm içi Mesleki Gelişim Eğitimleri de verilmektedir. Mesleki Gelişim Eğitimi veren çalışanlarımız, “Eğiticinin Eğitimi” programından geçerek sertifikalandırılmakta ve kendi birimleri içerisinde gerekli eğitimleri verebilmektedir. Göçtur bünyesinde, online eğitim platformu olan “Göçtur Akademi” kurulmuş ve bütün çalışanları ilgilendiren ortak eğitimlerin hızlıca verilmesi sağlanılmıştır.

Kurum içi ve kurum dışı olmak üzere; Genel, Kurumsal Gelişim, Kişisel Gelişim, Yasal zorunluluk ve Mesleki Eğitim başlıkları altında, farklı konularda eğitimlere 2022 yılı içerisinde toplam 1472 kişi katılmış, toplamda 27.513 saat eğitim verilmiştir. İşletmelerimiz içerisinde eğiticiler için belli aralıklarla Eğiticinin Eğitimi programları devam ederek eğitim verimliliği arttırılmaya çalışılmaktadır.

Ödüllendirme

İşletmelerimizde; misafir yorumlarında öne çıkanlar, fark yaratıcılar ve fikir öneri sistemine bireysel fikir ve önerileri kabul edilen çalışanlar ödüllendirilmektedir. Bu uygulamanın amacı, dikkat çeken başarılı personeli seçmek ve belirlemek, personeli motive etmek, yüksek düzeyde çalışma performansı elde etmek, personelin otel operasyonuna gösterdiği ilgi ve katılımı arttırmaktır.



Sürdürülebilirlik Raporu

Sürdürülebilirlik Raporu

Çalışanlarımız

Çalışanlarımıza Sunulan Faydalar

Otelde Konaklama veya Otel Alanlarını Kullanma Her sezon sonu personel geceleri düzenlenmekte ve bu gecelerde çekilişlerle çalışanların otel alanlarını (Aquapark, A la carte Restoran vb.) kullanma hakları tanınmaktadır.

Çamaşırhane Kullanımı Tüm çalışanlarımız için iş üniformaları ve iş ile ilgili giyilen her türlü giysi ücretsiz olarak temizlenmektedir.

Sosyal Yardımlar

- **Lojman Kullanımı** Personel lojmanları Göçtur 'da çalışan, Kuşadası'nda ikameti bulunmayan personelimizin kullanımına açıktır.
- **Personel Servisi** Otel işletmelerinin doğası gereği çalışanlar değişik vardiyalarda görev yapmaktadırlar. Bu da değişik saatlerde servisle ulaşımı gerektirmektedir. Bu nedenle otel ile Kuşadası, Söke ve Selçuk arasında günün farklı saatlerinde servislerimiz bulunmaktadır. Servis güzergahında olmayan çalışanların toplu ulaşım araçlarıyla işe gelmesi durumunda, çalışanlara yol ücreti desteği verilmektedir.
- **Personel Yemekhanesi** Çalışanlar için personel yemekhanesinde çıkan yemekler ücretsizdir. 15 günlük menüler dahilinde dört çeşit yemekler çıkmaktadır.
- **Doktor Ofisi** Otellerimizde bir doktor ve bir hemşirenin bulunduğu Doktor Ofisi bulunmaktadır. Çalışanlarımız sağlık hizmetinden mesai saatleri içerisinde yararlanabilmektedir.

Doğum Günü Kutlamaları

Doğum günü olan personellerin isimleri, İnsan Kaynakları birimi tarafından günlük takip edilerek, kutlama mesajı, e-maili ile kutlanmaktadır. Ay sonu gerçekleşen çalışan motivasyon toplantılarında toplu olarak doğum günleri kutlanmakta ve pasta ikram edilmektedir.

Personel Gecesi & Personel Barbeküleri

Her sezon sonu yılın yorgunluğunu atmak, kaynaşmak üzere tüm çalışanların katıldıkları "Personel Gecesi" düzenlenmektedir. Gecenin organizasyonu İnsan Kaynakları tarafından yapılır ve bütün çalışanlar yazılı olarak davet edilir. Personel gecesi etkinliğinde çekilişle bütün çalışanları kapsayacak şekilde hediyeler verilmektedir. Sezonun belli dönemlerinde, bütün çalışanların katılımıyla öğle yemeklerinde personel barbeküleri düzenlenmektedir.

Kariyer Yönetimi

Turizm öğrencilerinin çalışma tecrübesi kazanmaları adına staj imkânı yaratıyoruz. Çalışan personellerimizi eğitimlerle ve kariyer yönetimi programıyla destekliyoruz. Mümkün olduğunca kendi çalışanlarımızı yetiştirerek, üst pozisyonlara yükseltmeyi ve birlikte büyümeyi amaçlıyoruz.



Topluluk



Eski Tabakhaneler

Göçtur Turizm olarak topluluk olmanın değerlerimize sahip çıkarak sağlanabileceğinin bilincindeyiz. Toplumsal sorumluluklarımızın farkındayız ve gönüllülük esasına dayalı faaliyetlerimizi her yıl organize etmekteyiz.

Göçtur Turizm ve Yatırım tarafından 2012 yılında eski tabakhane olarak tanımlanan ve artık kullanılmayan taş evler restore edilerek “Old Town Tanneries” adıyla turizme kazandırılmıştır. Bu kapsamda, aynı işlevi devam ettirmesi mümkün olmayan bu yapıların varlıklarını sürdürmeleri için işlevlendirilmelerine yönelik belgeleme, analiz ve restorasyon çalışmaları yapılmıştır. Old Town Tanneries’de eski tabakhane binalarının bir bölümü otel Süiti olarak kullanılırken, bazıları da bar-cafe, kitapçı, sanat galerisi, yörenin organik ürünlerinin satıldığı dükkanlar ve butik mağazaların yer aldığı yeni bir yaşam merkezine dönüştürülmüştür.

Mehmet Nuri Göçen Kültür, Eğitim ve Sanat Vakfı

Çalışanlarımızın çocuklarının ve öğrenimine devam eden çalışanlarımızın yükseköğrenim süresince desteklenmesi Göçtur Turizm olarak sosyal sorumluluğumuzdur. Çalışanlarımızın çocuklarına ve okuyan çalışanlarımıza öğrenimleri süresince okul başarılarını gözeterek burs imkânı sağlıyoruz.

GÖÇTUR Turizm ve Yatırım, Mehmet Nuri Göçen Vakfı bünyesinde 2013 yılından beri, her yıl iki kez “Seramik Çalıştayı” ve “Resim Çalıştayı” düzenlemekte ve sergiler yapmaktadır. Tüm bu sempozyumlara tesislerimiz ev sahipliği yapmakta ve organizasyon sorumluluğunu üstlenmektedir.



Pine Bay Holiday Resort ve Doubletree By Hilton otellerimizde bulunan “Vintage” mağazalarında satılan eşyalar ve sanat eserlerinden elde edilen gelirler, Mehmet Nuri Göçe Kültür, Eğitim ve Sanat Vakfı tarafından öğrencilere burs olarak verilmektedir.

Her yıl kültür ve sanat için İKSEV (İzmir Kültür ve Sanat Vakfı) iş birliği ile İzmir Kültür Festivali kapsamındaki Efes Konserleri organizasyonuna destek vermekte, Kuşadası Belediyesi Uluslararası Neopolis Taş Heykel Sempozyumu, KUSAV ve belediyenin düzenlediği Altın Güvercin ve Kuşadası’nın birçok yerel festivallerinde de bizzat sosyal sorumluluklar almaktadır.

2022 yılında Aydın Halk Sağlığı Müdürlüğü öncülüğünde başlatılan, kadınların sağlığını korumak ve yaşam kalitelerini yükseltmek amacıyla hayata geçirilen “Kadın Sağlığı Eğitim Projesi” kapsamında kadın çalışanlarımıza bilgilendirme eğitimi gerçekleştirilmiştir.



İletişim

+90 256 618 19 19
www.goctur.com.tr

Göçtur Turizm
Cumhuriyet Bulv. Konak, İzmir

Talepleriniz ve Geribildirimleriniz için;
Müslüm Erdiñç
Yalın Yönetim Sistemleri Yönetmeni
muslum.erdinc@goctur.com.tr
+90 507 869 52 33

